

Etape : Préparation avant l'application du béton ciré au mur.

Protection des surfaces et mélange.



Protéger toutes les surfaces qui n'auront pas de béton ciré avec du [scotch](#).



Ne pas oublier de protéger le sol avec [une bâche de protection](#).



Utiliser [un verre doseur](#) et [une balance](#) pour doser et peser le béton ciré.

Dosage : 250 ml de résine pour 1 kg de poudre.



Faire rouler le seau de béton ciré avant de l'ouvrir afin de le décompacter.



Après avoir mesurer la quantité de résine nécessaire, la verser en 1er dans [un seau vide](#), puis rajouter la poudre.



[Malaxer](#) le tout à vitesse moyenne jusqu'à l'obtention d'une pâte homogène.

Etape : Mise en œuvre du béton ciré au mur.

1 ère couche



S'aider d'un couteau à enduire ou d'une truelle de stucateur pour déposer le béton ciré sur sa lisseuse.



Appliquer de bas en haut le béton ciré MAIS en commençant par le haut.



Couvrir l'ensemble de la surface tout en essayant de ne pas faire de bande régulière.



Au fur et à mesure de l'avancée de l'application du béton ciré, ne pas oublier de passer un coup d'éponge afin de retirer toute sardine.



Laisse sécher au moins 2 heures et plus selon la température ambiante.

Etape : Mise en œuvre du béton ciré au mur.

2 ème couche



Avant d'appliquer le 2ème couche, enlever toutes les pollutions  
Il n'est pas nécessaire de poncer entre la 1ere et 2ème couche.

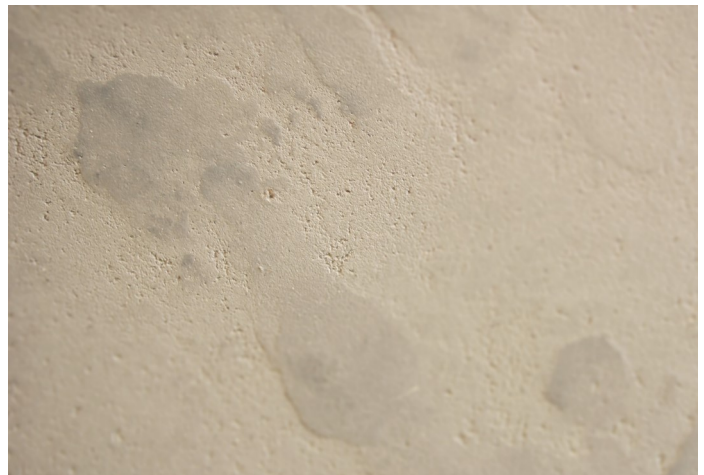


Appliquer la 2eme couche de béton ciré.

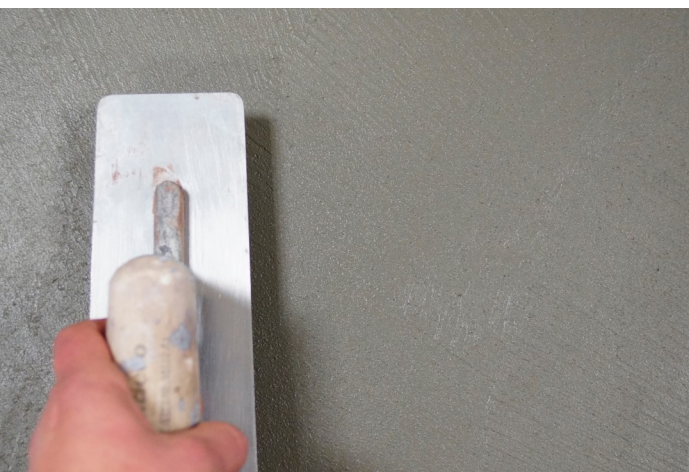


Revenir au fur et à mesure sur le béton ciré qui commence à sécher afin de le ferrer avec la lisseuse.

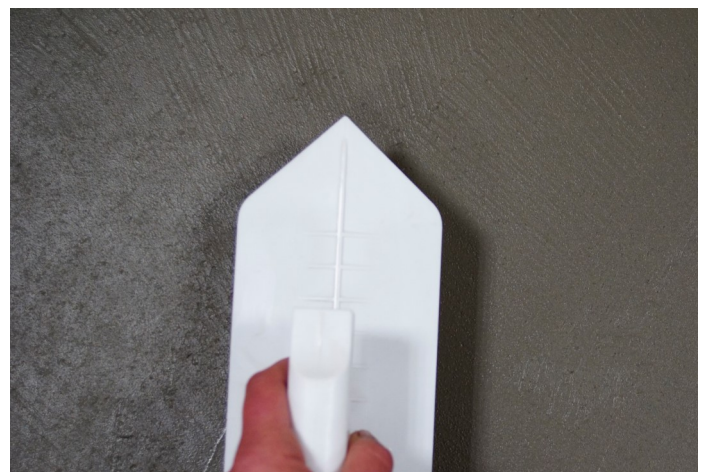
Ferrer consiste à repasser plusieurs fois la lisseuse le plus plat possible en exerçant une pression de plus en plus importante dès lors que le béton ciré est suffisamment dur.



Le ferrage permet d'accroître la résistance, de créer des effets de couleurs et de matières.



Le ferrage peut se faire également avec [une lisseuse inox](#) à plat par des petits mouvements circulaires et réguliers.



Pour réduire les effets de couleur du au ferrage, utiliser [la lisseuse plastique](#).

Etape : Mise en œuvre du béton ciré au mur.

## Ponçage



24 h après l'application de la 2eme couches de béton ciré, poncer la surface avec un disque de 80 puis 120.



Pour faciliter le ponçage sur les bords ou dans les angles, utiliser la cale à poncer.



Le ponçage éclaircie le béton ciré et accentue les effets de ferrage.

Le bouche pore ou le vernis feront disparaître les nuances de blanc. Après le ponçage, dépoussiérer avant de vernir.