

KIT DE BÉTON CIRÉ ISY FINITION OPTIMUM SUR CARRELAGE



Contenu de votre kit :

1. **Prim Granité Universel** est un primaire d'accrochage liquide universel.
2. **Harmony Ciment colle** est un mortier de réparation à base de liant hydraulique.
3. **Harmony ISY Béton ciré Standard** est un mortier en pâte mono composant acrylique prêt à l'emploi.
4. **Harmony ISY Béton ciré Fin** est un mortier en pâte mono composant acrylique prêt à l'emploi.
5. **Vernis béton Optimum** est une résine à 2 composants à base de polyuréthane aliphatique en phase aqueuse.

Retrouvez tout le nécessaire à l'intérieur de votre kit de béton ciré

Nos kits sont conçus de manière à ce que vous ayez tout ce qu'il vous faut à portée de main. Le contenu de votre kit a été soigneusement pensé pour être appliqué sur un support sain et sans imperfection.

*L'outillage n'étant pas compris



Découvrez tous les secrets du béton ciré !

Vous avez des questions sur le béton ciré ? Ne cherchez plus ! Scannez le QR Code ci-contre et plongez dans notre FAQ complète. Astuces, conseil d'entretien, idées déco... Tout ce que vous devez savoir pour transformer votre espace avec style. Ne manquez pas cette occasion de devenir un expert du béton ciré !

KIT DE BÉTON CIRÉ ISY

FINITION OPTIMUM

SUR CARRELAGE



Retrouvez le détail du contenu de votre kit ci-dessous :

Nos kits de béton ciré ISY permettent de recouvrir une surface allant de 10 à 100 m².

Ils incluent tous les produits nécessaires pour une application sur un support résistant, sain, solide, propre, sec et sans humidité.

*L'outillage n'étant pas compris

10 m² :

- 1 kg de Prim granité universel
- 20 kg de ciment colle
- 10 kg de béton ciré ISY Standard
- 5 kg de béton ciré ISY Fin
- 2 kg de vernis Optimum

50 m² :

- 5 kg de Prim granité universel
- 100 kg de ciment colle
- 50 kg de béton ciré ISY Standard
- 25 kg de béton ciré ISY Fin
- 8 kg de vernis Optimum

100 m² :

- 10 kg de Prim granité universel
- 200 kg de ciment colle
- 100 kg de béton ciré ISY Standard
- 50 kg de béton ciré ISY Fin
- 16 kg de vernis Optimum

DESCRIPTION

Prim Granité Universel est un primaire d'accrochage liquide universel composé de résine synthétique, de promoteur d'adhérence et de charges spécifiques (granuleux) permettant l'accroche pour les mortiers.

Il s'applique aussi bien en intérieur qu'en extérieur.

Il permet de réguler la porosité des supports et d'adhérer sur les supports tels que le béton, le carrelage, la pierre etc ..., que celui-ci soit poreux ou pas.

CARACTÉRISTIQUES

Type : Primaire d'accrochage tout support

Couleur : Orange

Conditionnement : 250 g, 500 g, 1 kg, 5 kg, 10 kg

Consommation : 1 kg / 10 m² (varie selon la porosité du support)

Conservation : 12 mois dans son emballage d'origine non ouvert et stocké dans un endroit sec et hors gel.

Garantie : RC fabricant

OUTILS NÉCESSAIRES / CONSEILLÉS



Rouleau



Gants de protection

PRÉPARATION & SUPPORT

Le support doit être résistant, sain, solide, propre, sec et sans humidité. Utiliser **Harmony Nettoyant neutre** ou **Harmony Décireur-dégraissant** pour tout nettoyage nécessaire (graisse, huile, salissures).

- Angles :

Lors d'une application sur un plan de travail, un plan vasque, un escalier ou tout autre support comportant des angles ou des jonctions, renforcer les à l'aide d'une **Bande Fibrée autoadhésive**.

- Plan de travail :

Sur un plan de travail en aggloméré hydrofuge, utiliser un primaire d'accroche empêchant les remontées d'humidité comme notre Sous-couche Étanch'.

- Douche :

Dans le cas d'une douche, évier, lavabo ou plus généralement sur tout support poreux (plâtre, bois, syporex, BA 13 etc ...) étant en contact régulier avec de l'eau, une étanchéité devra avoir été réalisée.

Pour cela, utiliser Harmony Sous-couche Étanch', à appliquer en deux couches avec l'utilisation d'une bande fibrée pour les angles et jonctions. Celle-ci s'applique entre les deux couches d'étanchéité.

Pour plus d'informations, voir la fiche technique de la sous couche.

Sur une platine dans une douche, dégraisser la platine avec de l'acétone. Ensuite, recouvrir l'ensemble de la platine et du support avec la colle à carrelage. Une fois l'ensemble du mur mis à niveau, appliquer notre Sous-couche Étanch' directement sur la surface.

SUITE PRÉPARATION & SUPPORT

- Sur carrelage :

Sur carrelage, utiliser **Harmony Ciment colle** qui permet de remplir les joints du carrelage et d'empêcher le phénomène du spectre du carrelage.

Celui-ci s'utilise après avoir appliqué le Prim granité universel.

Pour plus d'informations, voir la fiche technique du ciment colle.

MISE EN OEUVRE

Ne pas appliquer sur un béton ou mortier de moins de 28 jours. Ne pas appliquer sur des supports gelés ou en cours de dégel.

La température d'application est comprise entre **5° et 25°**. Bien agiter avant utilisation .

Appliquer **Prim Granité Universel** en 1 passe au rouleau en passe croisée régulière.

Temps de séchage minimum : 2 heures selon la nature du support et la température ambiante.

Dans le cas d'un support très poreux ou par forte température, il est conseillé d'humidifier le support avant l'application du primaire afin de ne pas surconsommer.

Sur un support abimé avec des aspérités ou sur un support très poreux, la consommation pourra être supérieure à 100 gr au m².

Il est recommandé alors de passer 2 couches espacées de 2 heures.

DESCRIPTION

Harmony Mortier Ciment colle est mortier de surfacage à base de liant hydraulique modifié par des additifs et résines de très hautes performances. Il doit être utilisé comme primaire pour remplir les joints des carrelages et remettre le niveau à zéro avant l'application de Harmony Béton ciré.

CARACTÉRISTIQUES

Type : Mortier de surfacage / Primaire

Granulométrie : 0/0,05mm

Conditionnement : 4 Kg, 10 Kg, 20 Kg

Adhérence sur béton normalisé : > 2.2 MPa

Consommation : 1,8 kg/m² soit 10 à 12 m² en 1 mm

Sec au touché au bout de 6 à 8 heures selon température ambiante

Recouvrable sous 12 heures

Conservation : 12 mois dans son emballage d'origine non ouvert et stocké dans un endroit sec et hors gel.

Garantie : RC fabricant Conforme à la Norme NF EN 13813

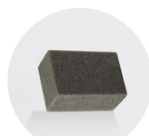
OUTILS NÉCESSAIRES / CONSEILLÉS



Lame à
lisser



Lisseuse
inox



Éponge



Gants de
protection

Nettoyage des outils à l'eau après utilisation.

MISE EN OEUVRE

Une fois le Prim Granité Universel appliqué uniformément au rouleau sur le carrelage sans laisser de manque, passer à l'application du ciment colle.

Le Mortier Ciment colle est prêt à l'emploi.

Pour 20 kg de ciment colle, mélanger avec 5.5 à 6 litres d'eau pendant 3 mn minimum avec un mélangeur.

Pour 10 kg, mélanger 2.7 à 3 l d'eau.

Pour 4 kg, mélanger 1 à 1.2 l d'eau.

Appliquer sur le carrelage à l'aide de la lisseuse inox, de la lame à lisser ou de la lisseuse en plastique en recouvrant totalement la surface (joint et carrelage).

Avant sa prise, lisser le avec l'éponge ou la taloche éponge afin de faire disparaître toute irrégularité.

Ne pas utiliser par temps ou risque de gel.

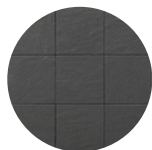
Sec au bout de 6 h à 8 h minimum selon la température et l'humidité ambiantes.

DESCRIPTION

Harmony ISY Béton ciré est un mortier en pâte mono composant acrylique prêt à l'emploi. Il existe en 2 granulométries : Standard et fin.

Harmony ISY Béton ciré standard s'applique en 1ère couche avant l'application d' ISY Béton ciré Fin aussi bien sur des surfaces verticales qu'horizontales en intérieur comme en extérieur. C'est un excellent produit de rénovation car il s'applique en faible épaisseur, de l'ordre de 1 à 2 mm et permet de conserver les revêtements existants sans générer de surépaisseurs supplémentaires.

SUPPORTS COMPATIBLES (Liste non exhaustive)



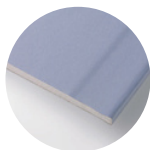
Carrelage



Chape en
béton



Plâtre et
dérivés



Placo
hydrofuge
ou non



Siporex



Bois 1 seul
morceau

CARACTÉRISTIQUES

Type : Mortier en pâte acrylique prêt à l'emploi mono composant

Couleurs disponibles : 90

Granulométrie : 0.2 mm en 1ère couche ; 0.1 mm en 2ème couche

Épaisseur finale : 2 mm

Consommation : 1 kg standard ; 500g fin au m² / mm

Conditionnements : ISY Fin : Seau de 5 kg ; ISY Standard : Seau de 10 kg.

Conservation : 24 mois en seau non ouvert dans un endroit sec et hors gel. Craint le gel.

Garantie : RC fabricant

Consistance : Mortier prêt à l'emploi (pâte)

OUTILS NÉCESSAIRES / CONSEILLÉS



Lame à
lisser



Lisseuse
plastique



Scotch de
protection



Ponceuse
orbitale



Gants de
protection



Bâche de
protection

Nettoyage des outils à l'eau après utilisation.

MISE EN OEUVRE

La température d'application doit être comprise entre 15° et 25°.

Pendant la durée du séchage, il ne faut avoir aucun risque de température inférieure à 5°.

En extérieur, privilégier une application en début de matinée ou en fin de journée en cas d'exposition directe au soleil pour éviter tout craquellement.

Il n'y a pas de mélange à réaliser ou d'ajout d'eau ou de résine. Celui-ci est déjà coloré dans la masse.

ÉTAPE 1

Ouvrir le seau. **Homogénéiser la pâte si nécessaire.** Homogénéiser la pâte si nécessaire avec un malaxeur à vitesse lente. Laisser le mélange reposer au minimum 5 à 10 mns avant l'application.

ÉTAPE 2

Appliquer **Harmony ISY Béton ciré standard en 1 ère couche** régulière d'1 mm d'épaisseur à raison de 1kg au m2. Avec une lisseuse en inox, une lisseuse plastique ou la lame à lisser selon les effets recherchés. Selon l'inclinaison de la lisseuse et l'épaisseur du produit appliqué, de petites bulles peuvent apparaître. Se référer à la vidéo des différences entre nos lisseuses.

Modifier l'épaisseur et l'inclinaison de la spatule pour les faire disparaître.

Il est indispensable lors de l'application du Isy standard d'appuyer fortement sur la lisseuse et de le lisser. Cette mise en œuvre (écrasement et lissage) permet de ne pas créer de surépaisseur et d'évacuer l'air contenu dans le mortier.

Dans le cas contraire, la surépaisseur et/ou l'air emprisonné pourront rendre le mortier souple et l'empêcher de durcir totalement.

Dans le cas d'une application sur carrelage, remplir les joints du carrelage avant avec notre Ciment colle.

Voir Fiche technique du Ciment colle.

ÉTAPE 3

12 heures après l'application de la 1ère couche, poncer la surface avec une ponceuse orbitale ou une cale à poncer, avec un grain minimum de **120 à 240**.

Utiliser des disques abrasifs de haute qualité, non teintés, afin de préserver l'intégrité de la couleur du béton ciré.

Dépoussiérer la surface.

ÉTAPE 4

Appliquer **Harmony ISY Béton ciré fin en 2 ème couche** à raison de 500 gr au m2 avec une épaisseur comprise entre 0 et 1 mm en tirant le produit au maximum.

Selon les effets recherchés, la surface devra être ferrée avec la lisseuse inox ou la lisseuse plastique.

Circulable (uniquement en chaussettes ou surchaussures) au bout de **24 heures minimum après l'application.**

ÉTAPE 5

24 heures après l'application de la 2 ème couche, poncer la surface avec une ponceuse orbitale ou une cale à poncer, minimum de **120 à 240**.

Afin de rendre la surface plus douce, soyeuse et augmenter les effets de texture.

DESCRIPTION

Harmony Vernis béton Optimum est une résine à 2 composants à base de polyuréthane aliphatique en phase aqueuse. Le vernis béton Optimum constitue une excellente protection superficielle pour protéger les sols ou les murs intérieurs et les revêtements soumis à une usure importante ou à des projections d'eau (douche, salle de bains, plan de travail).

Rapport d'essai CSTB n° R2EM-SIST-12-26039058.

CARACTÉRISTIQUES

Type : Vernis polyuréthane phase aqueuse

Couleur : Blanc. Transparente après séchage.

Finition : Brillant, satiné, mat.

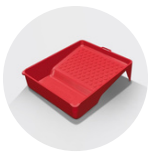
Consommation : 1 kg = 6 à 7 m² en deux couches.

Ref 4000 = brillant, ref 4100 Mat, ref 4110 Satiné

Conservation : 12 mois dans son emballage d'origine non ouvert et stocké dans un endroit sec et hors gel

Garantie : RC fabricant

OUTILS NÉCESSAIRES / CONSEILLÉS



Bac à
peinture



Rouleau
Vernis



Couvre
chaussure



Bâche



Gants de
protection

Nettoyage des outils à l'eau après utilisation.

MISE EN OEUVRE

La température d'application est comprise entre 10° et 25°.

Le support devra être sain, sans humidité et lisse. Dans le cas d'une application sur une surface irrégulière avec des défauts de lissage, le vernis pourra s'user rapidement voir se décoller.

Attention en cas de non respect des températures de pose ou d'une forte humidité dans l'air (exemple : maison neuve non chauffée) le vernis pourrait ne pas sécher ou changer d'aspect (brillance).

Pour faciliter la pose, il est possible d'ajouter jusqu'à 10% d'eau tiède lors de l'application de la 1ere couche.

Dans ce cas, bien homogénéiser le mélange sous peine d'avoir des différences de brillance.

1 ÈRE COUCHE :

Bien homogénéiser le composant A avec un mélangeur mécanique AVANT de le mélanger avec le composant B.

Ne pas mélanger la totalité des deux composants, suivre les dosages ci-dessous.

Peser séparément les composants A et B afin d'obtenir les quantités pour la 1ère couche :

Pour un kit de 4 kg finition brillante, la moitié du Composant A = 3.12 kg soit 1.56 kg et la moitié du composant B = 880 gr soit 440 gr

Pour un kit de 4 kg finition mate ou satinée, la moitié du Composant A = 3,36 kg, soit 1.68 kg et la moitié du composant B = 640 gr soit 320 gr

Pour un kit de 2 kg finition brillante, la moitié du Composant A = 1.56 kg soit 780 gr et la moitié du composant B = 440 gr soit 220 gr

Pour un kit de 2 kg finition mate ou satinée, la moitié du Composant A = 1.68 kg, soit 840 gr et la moitié du composant B = 320 gr soit 160 gr

Pour un kit de 1 kg finition brillante, la moitié du Composant A = 780 gr soit 390 gr et la moitié du composant B = 220 gr soit 110 gr

Pour un kit de 1 kg finition mate ou satinée, la moitié du Composant A = 840 gr soit 420 gr et la moitié du composant B = 160 gr soit 80 gr

Appliquer le Vernis béton Optimum à l'aide d'un rouleau pour vernis en passe croisée. Ne pas créer de surépaisseur.

Durée de vie du vernis après mélange : 45 mn.

En cas de surdosage du composant A / au composant B, le sol peut rester collant et poisseux.

En cas de surdosage du composant B / composant A, le vernis peut peler et s'effriter.

2 ÈME COUCHE :

Appliquer la deuxième couche après séchage de la 1ère (entre 5 et 10 H selon la température et l'humidité ambiante).

Peser et mélanger le reste des composants A et B restant avec un mélangeur mécanique après avoir homogénéisé le composant A. Ne pas créer de surépaisseur.

Ne pas dépasser 24 h entre la 1ère et la 2ème couche.

Attendre minimum 12 h avant de marcher dessus après avoir appliqué la deuxième couche.

Pour un touché soyeux, poncer le vernis avec un grain de 600.

Attendre minimum 96 h avant de placer des meubles.

Ne pas couvrir le vernis avec des cartons ou des couvertures pendant une semaine. Ne pas coller de ruban adhésif ou de scotch de peintre sur le vernis .

Attendre 48 h avant la remise en eau d'une douche.

En cas de surdosage du composant A / au composant B, le sol peut rester collant et poisseux.

En cas de surdosage du composant B / composant A, le vernis peut peler et s'effriter.

Étanchéité dans une douche :

Si un espace est présent entre la bonde de douche et le béton ciré, **appliquer un joint de silicone autour de la bonde de douche** pour garantir l'**étanchéité** et empêcher toute infiltration d'eau.

Les informations figurant sur cette fiche résultent de notre connaissance des produits et de notre expérience. En raison de la diversité des possibilités d'emploi, de mise en œuvre et des contraintes liées aux conditions d'application ou aux caractéristiques du subjectif, ces informations sont données à titre d'information et ne peuvent être considérées comme argument juridique. Avant toute mise en œuvre, il convient de vérifier que la présente fiche n'a pas été remplacée par une édition postérieure.

Version du 23/01/2025

RETROUVEZ NOUS :



@harmony_beton



@harmony_beton



@HarmonyBetonVideos



04.42.20.10.09



Contact@harmony-beton.com



HARMONY BETON

235 Rue du Bouleau, 13109 Simiane-Collongue



Information sur le niveau d'émission de substances volatiles dans l'air intérieur, présentant un risque de toxicité par inhalation, sur une échelle de classe allant de A+ (très faibles émissions) à C (fortes émissions).